

PEDRO GOMES

ALCINÓPOLIS

COSTA RICA



# DESENVOLVIMENTO ECONÔMICO TERRITORIAL

MATO GROSSO DO SUL

MIRANDA



ODOQUENA

BONITO



RITA  
RDO BRASILÂNDIA

## ALCINÓPOLIS NORTE



JOÃO

PONTA  
PORÃ

LAGO  
CAAR  
ARAL  
MOREIRA



RYNEMA  
GLÓRIA DE  
DOURADOS  
ANTINA

JATEÍ

NAVIRAÍ

BATAYPO

NOVO  
HORIZONTE  
DO SUL  
TAQUA

CORONEL  
SAPUCAIA

ITAQUIRAÍ

IGUATEMI

PARANHOS

TACURU

JAPORÃ

ELDO



**PROPEQ**  
PROGRAMA ESPECIAL DE APOIO AOS PEQUENOS REGIÕES

## **SEBRAE/MS**

### **Conselho Deliberativo Estadual**

- Associação das Microempresas do Estado de Mato Grosso do Sul – AMEMS
- Banco do Brasil – BB S/A
- Caixa Econômica Federal – CAIXA
- Federação das Indústrias do Estado de Mato Grosso do Sul – FIEMS
- Fundação de Apoio ao Desenvolvimento do Ensino, Ciência e Tecnologia do Estado de Mato Grosso do Sul - FUNDECT
- Federação do Comércio de Bens, Serviços e Turismo do Estado de Mato Grosso do Sul - FECOMÉRCIO/MS
- Federação das Associações Empresariais de Mato Grosso do Sul – FAEMS
- Federação da Agricultura e da Pecuária do Estado de Mato Grosso do Sul – FAMASUL
- Fundação Universidade Federal de Mato Grosso do Sul – UFMS
- Serviço Brasileiro de Apoio às Micro e Pequenas Empresas – SEBRAE
- Secretaria de Estado de Governo e Gestão Estratégica – SEGOV

### **Presidente do Conselho Deliberativo Estadual do SEBRAE/MS**

Edison Ferreira de Araújo

## **SEBRAE/MS**

### **Diretor Superintendente**

Cláudio George Mendonça

### **Diretora Técnica**

Maristela de Oliveira França

### **Diretor de Operações**

Tito Manuel Sarabando Bola  
Estanqueiro

### **Equipe responsável**

Carlos Henrique Rodrigues Oliveira,  
Cristiane Gomes Nunes, Cyndi Rangel, Fredson Augusto da Anunciação Pereira, Júlio César da Silva, Kassiele Nardi, Luzicarla Souza Softov, Marcia Gonzaga Rocha, Sandra Amarilha.

### **Governo do Estado de Mato Grosso do Sul**

#### **Secretário de Estado de Meio Ambiente e Desenvolvimento Econômico**

Jaime Elias Verruck

#### **Secretário-adjunto de Meio Ambiente e Desenvolvimento Econômico**

Ricardo Senna

### **PREFEITURA MUNICIPAL DE ALCINÓPOLIS**

Endereço: Maria Barbosa Carneiro, nº 633, Centro, Alcinópolis, MS  
CEP: 79530-000  
Telefone: (67) 3260-1127



**MAPA DE  
OPORTUNIDADES  
DO MUNICÍPIO DE  
ALCINÓPOLIS**

# SUMÁRIO

I. INTRODUÇÃO .....	6
II. IDENTIFICAÇÃO DO MUNICÍPIO .....	6
III. ASPECTOS ECONÔMICOS .....	10
IV. EVOLUÇÃO RECENTE DOS PEQUENOS NEGÓCIOS .....	16
V. FATORES QUE CONTRIBUEM PARA A INSTALAÇÃO DE EMPREENDIMENTOS .....	21
V.1. Aspectos físicos e naturais .....	21
V.2. Recomendações de exploração territorial .....	23
V.3. Infraestrutura e logística .....	26
V.4. Infraestrutura tecnológica .....	27
V.5. Políticas públicas .....	27
V.6. Investimentos públicos e privados .....	30
VI. OPORTUNIDADES PARA EMPREENDER NO MUNICÍPIO.	31
VII. CONSIDERAÇÕES FINAIS .....	33

## I. INTRODUÇÃO

A economia sul-mato-grossense vem se diversificando recentemente e em todas as suas regiões. Investimentos públicos e privados vêm sendo realizados, novas empresas vem sendo abertas e novos mercados começam a surgir.

Diante deste cenário, é estratégico para o município identificar suas potencialidades e as oportunidades de negócios locais, em especial, aquelas voltadas para as microempresas e empresas de pequeno porte.

O objetivo do Mapa de Oportunidades é proporcionar ao município a apresentação de suas potencialidades e, com isso, auxiliar os empresários e empreendedores a tomarem suas decisões de investimento.

Este documento foi elaborado pelo SEBRAE/MS como resultado da compilação de informações obtidas no município, através de entrevistas, pesquisas de campo, coleta de dados e dinâmicas de grupos realizadas com lideranças, empresários e representantes de órgãos públicos.

## II. IDENTIFICAÇÃO DO MUNICÍPIO

O município de Alcinópolis está situado na região Norte do Estado de Mato Grosso do Sul, com sede localizada a 300 km da capital. Seus limites são: ao norte com o município de Alto Araguaia (MT) e Alto Taquari (MT), ao sul com o município de Figueirão, a leste com o município de Costa Rica e a oeste com os municípios de Coxim e Pedro Gomes.

Apresenta ligação rodoviária, com estrada pavimentada, para os municípios de Coxim e Costa Rica pela BR 359 e pela MS 436 para o município de Camapuã. Pela extensão territorial e pela localização, o município tem se destacado no contexto do agronegócio.

O município de Alcinópolis começou

a ser povoado no ano de 1975 com o intuito de facilitar as condições de vida das pessoas que moravam nas fazendas. Para tanto a maior prioridade estava na educação, onde fazendeiros, desejando proporcionar estudo aos seus filhos numa região com grandes dificuldades de acesso ao progresso, contratavam professores particulares. Esse modelo de educação permaneceu nas décadas de 1940, 1950, 1960 e 1970.

Em 1965, o Sr. Adolfo Alves Carneiro proprietário da Fazenda Bananal contratou da cidade de Mineiros (GO) a professora Romilda Costa Carneiro, por um período de dez meses para dar aulas a seus filhos e aos filhos dos seus empregados. Esta professora meses depois constituiu família com o filho mais velho do referido fazendeiro.

Na década de 1970 a professora Romilda e seu esposo Alcino Fernandes Carneiro buscaram junto a Prefeitura Municipal de Coxim, meios para criação da primeira escola primária na região, que vinha suprir a necessidade e o desejo

de implantação do Ensino Fundamental e da qual daria origem a criação do município de Alcinópolis.

Iniciou-se então o movimento para transformar a fazenda numa cidade com toda estrutura necessária, como: abrir ruas, escola, farmácia, mercado etc., afinal todos os fazendeiros e trabalhadores da região sofriam as mesmas dificuldades. Alcinópolis teve como base a educação e a partir deste momento, começaram a chegar os primeiros moradores que deram início à cidade de Alcinópolis, com famílias vindas das cidades vizinhas de Mato Grosso do Sul e dos estados de Goiás, Mato Grosso, Minas Gerais, São Paulo, Rio Grande do Sul. O município de Alcinópolis efetivou sua emancipação do município de Coxim em 1992. (PREFEITURA MUNICIPAL DE ALCINÓPOLIS, 2015)

Os dados do IBGE/2010 apontam o município com uma área de 4.399,70 km<sup>2</sup>, representando 1,29% da área do Estado. A densidade populacional em



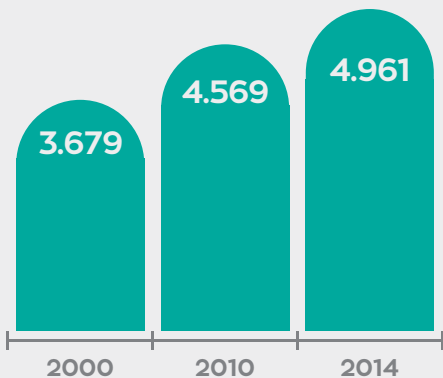
Alcinópolis era, em 2014, de 1,13 pessoas por km<sup>2</sup>, enquanto a média do MS era de 7,57 pessoas por km<sup>2</sup>.

O município tinha, em 2014, 4.961 habitantes, segundo a estimativa do IBGE. A população do município cresceu 35% entre 2000 e 2014, enquanto a média do Estado de MS aumentou 26%. A taxa média de crescimento anual da população de Alcinópolis neste período foi de 2,16% e a do Estado de 1,67%. (IBGE, 2014)

O município de Alcinópolis é um município urbano, onde cerca de 69% da população vive na cidade (IBGE, 2010).

A pirâmide etária da população é a distribuição dos indivíduos de uma

## EVOLUÇÃO DA POPULAÇÃO MUNICÍPIO ALCINÓPOLIS/MS

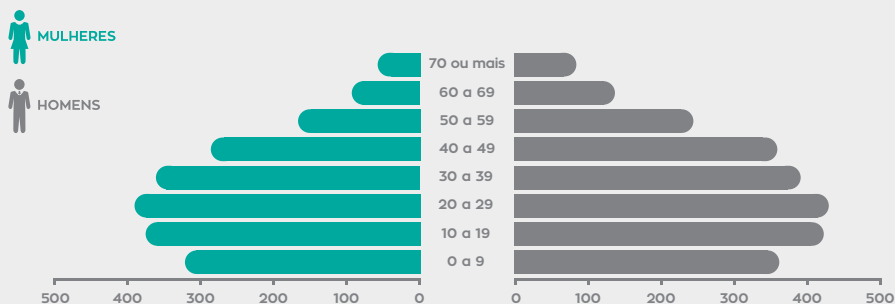


Fontes: IBGE in NIT (Censo de 2000 e 2010) e IBGE (Estimativa de 2014)

população segundo diferentes grupos de idades (classes etárias).

A estrutura etária da população alcinopolense, pode ser dividida em três grandes grupos etários: jovens de 0 a 14 anos (24%), adultos de 15 a 60 anos (68%) e idosos, acima de 60 anos (8%).

## PIRÂMIDE ETÁRIA MUNICÍPIO ALCINÓPOLIS/MS



Fonte: Censo 2010 - IBGE

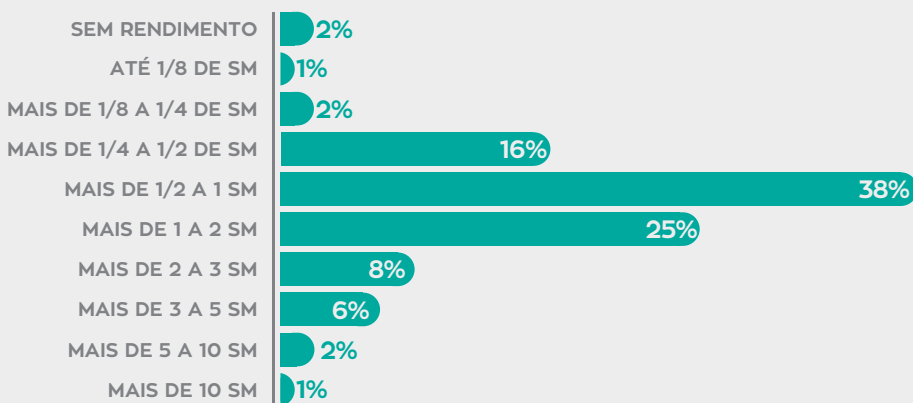


A grande maioria dos moradores está na faixa adulta composta por 53% de homens e 47% de mulhe-

res. Aproximadamente 88% das pessoas com mais de 5 anos são alfabetizadas. (IBGE, 2010)

## DISTRIBUIÇÃO DOS DOMICÍLIOS POR RENDIMENTO PER CAPITA - 2010

### MUNICÍPIO ALCINÓPOLIS/MS



SM: salários mínimos  
Fontes: IBGE in NIT (Censo de 2010)

Entre os anos censitários de 2000 e 2010, a quantidade de pessoas do município de Alcinoópolis aumentou 24%, mas com a diminuição do tamanho médio das famílias, o número de domicí-

lios cresceu 44% no mesmo período, passando de 1.105 para 1.587 domicílios no município. O gráfico anterior mostra a distribuição dos domicílios segundo renda per capita.

### III. ASPECTOS ECONÔMICOS

No território do município de Alcinópolis, 3% da área era dedicada, em 2006, à agricultura, distribuída entre culturas temporárias e cultivo de forrageiras para corte 69% da área era de pastagens, que abrigaram 311.160 cabeças de bovinos em 2013. (IBGE, 2013)

As culturas temporárias são aquelas que precisam ser replantadas após a colheita. A cultura temporária no município de Alcinópolis se concentrou, em 2013, nos cultivos de soja e milho, que ocuparam, juntos, 84% da área de culturas temporárias. As culturas permanentes limitaram-se a 65 hectares de cultivo de banana. Dentre os produtos de origem animal, em 2013 destacou-se a produção de 3,6 milhões de litros de leite e 4,5 toneladas de mel de abelha. (IBGE, 2013)

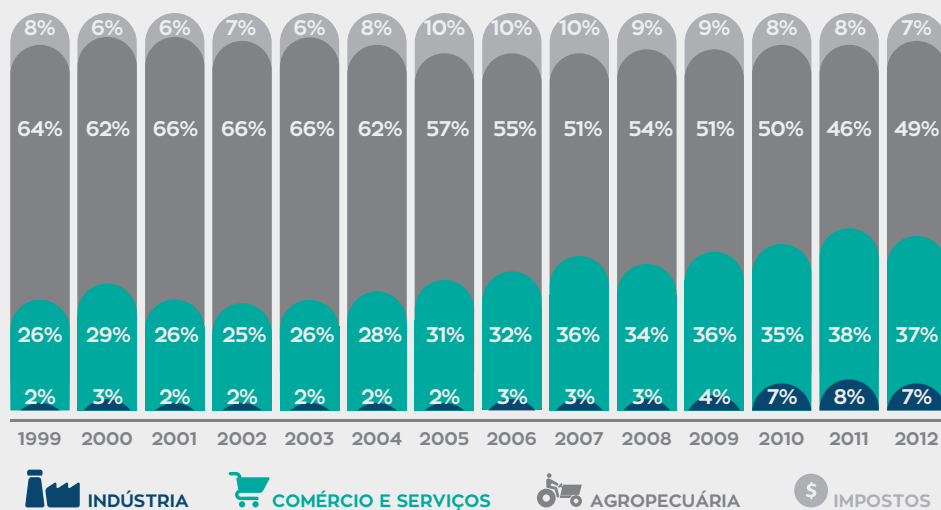
O Produto Interno Bruto (PIB) representa a soma, em valores monetários,

de todos os bens e serviços finais produzidos em uma determinada região, durante um ano. Em 2012, o Produto Interno Bruto (PIB) do município de Alcinópolis atingiu R\$ 114.733.000,00. Encontra-se na 65ª posição no ranking do Estado. Considerando a população estimada para o mesmo ano pelo IBGE, o PIB per capita, valor médio por habitante, produzido no município no ano, correspondeu a R\$ 24.390,52 sendo 12% superior ao valor médio do Estado de Mato Grosso do Sul, para o mesmo ano, de R\$ 21.902,00.

O setor que mais gera valor no município é o agropecuário, mas ele vem reduzindo a sua participação nos últimos anos. Apesar da redução na participação, o setor agropecuário apresentou expressivo destaque no valor da produção de 2012, contribuindo com cerca de 49% do PIB municipal, enquanto em nível estadual chega a apenas 12%.

## COMPOSIÇÃO DO PIB

### MUNICÍPIO ALCINÓPOLIS/MS



Fonte: Semac/MS e IBGE

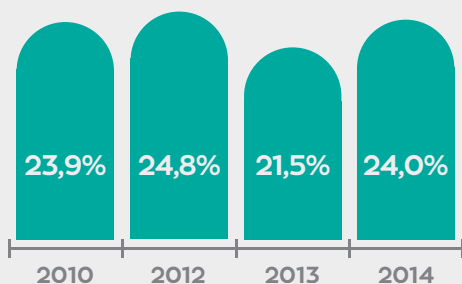
A População Economicamente Ativa representa os recursos humanos de uma economia. Corresponde à parte da população residente que se encontra em idade de trabalhar e disposta a trabalhar, esteja ou não empregada. Os dados censitários mais recentes (2010) apontam que a População Economicamente Ativa do município de Alcínópolis era de 2.485 pessoas,

correspondente a 64% da população, sendo que a média do Estado de MS é de 61%.

O gráfico a seguir mostra a evolução da proporção de famílias do município beneficiadas com o benefício social do Bolsa Família. Em 2014, último ano disponível, havia no município, 338 famílias beneficiadas.



## PROPORÇÃO DE FAMÍLIAS BENEFICIADAS PELO BOLSA FAMÍLIA MUNICÍPIO ALCINÓPOLIS/MS



Fonte: NIT/Sebrae

Em Alcinoópolis, entre 2010 e 2014, a proporção de famílias beneficiadas pelo Bolsa Família aumentou levemente, de 23,9% para 24%. Essa proporção manteve-se superior à média do Estado e o ritmo desse aumento foi inferior ao ritmo de aumento registrado no total de famílias beneficiadas no Estado de MS, que passou de 19,2% para 19,6%.

O Índice de Desenvolvimento Hu-

mano (IDH) tem por objetivo avaliar a qualidade de vida e o desenvolvimento econômico de uma população, partindo do pressuposto de que é preciso ir além do viés puramente econômico. O IDH reúne três dos requisitos mais importantes para a expansão das liberdades das pessoas: a oportunidade de se levar uma vida longa e saudável (saúde), ter acesso ao conhecimento (educação) e poder desfrutar de um padrão de vida digno (renda) (PNUD, 2013).

O índice IDH varia entre zero e um, e mostra que quanto mais próximo a 1, mais desenvolvida é a região. No Brasil a metodologia adaptada para os municípios gerou o IDH Municipal (IDHM). Seus resultados são divididos em cinco classificações: de 0,000 a 0,499 é considerado grau de desenvolvimento Muito Baixo; de 0,500 a 0,599 é considerado Baixo; de 0,600 a 0,699 é considerado Médio; de 0,700 a 0,799 é considerado Alto e de 0,800 a 1,000 é considerado Muito Alto.

## EVOLUÇÃO DO ÍNDICE DE DESENVOLVIMENTO HUMANO MUNICIPAL (IDHM)

### MUNICÍPIO ALCINÓPOLIS/MS

Ano	Ranking Estadual	IDHM	IDHM Renda	IDHM Longevidade	IDHM Educação
1991	75°	0,295	0,655	0,689	0,057
2000	49°	0,536	0,692	0,775	0,287
2010	15°	0,711	0,733	0,858	0,572

Fonte: PNUD Brasil. Cálculo realizado de 10 em 10 anos.

O município de Alcinópolis, em 1991, possuía um IDH considerado muito baixo. Em 2010, o município subiu no ranking estadual em 60 posições em relação ao ano de 1991. O município de Alcinópolis apresentou melhorias nas condições de vida da população. O fator principal que levou ao aumento do IDH foi à melhoria na educação.

Outro índice que visa mensurar o grau de desenvolvimento é o Índice FIRJAN de Desenvolvimento Municipal. O IFDM acompanha anualmente o desenvolvimento socioe-

conômico de todos os municípios brasileiros em três áreas de atuação: Emprego & Renda, Educação e Saúde. O índice varia de 0 (mínimo) a 1 ponto (máximo) com o objetivo de classificar o nível de desenvolvimento de cada localidade em quatro categorias:

- Baixo (resultado inferior a 0,4);
- Regular (resultado entre 0,4 a 0,6);
- Moderado (resultado entre 0,6 a 0,8) e
- Alto (resultado superior a 0,8).

Quanto mais próximo de um, maior o desenvolvimento da localidade.



## EVOLUÇÃO DO ÍNDICE FIRJAN DE DESENVOLVIMENTO MUNICIPAL (IFDM)

### MUNICÍPIO ALCINÓPOLIS/MS

Ano	Ranking Nacional	Ranking Estadual	IFDM Consolidado	Educação	Saúde	Emprego & Renda
2005	1251º	19º	0,6597	0,5405	0,8271	0,6115
2011	2236º	34º	0,6648	0,7264	0,8929	0,3750

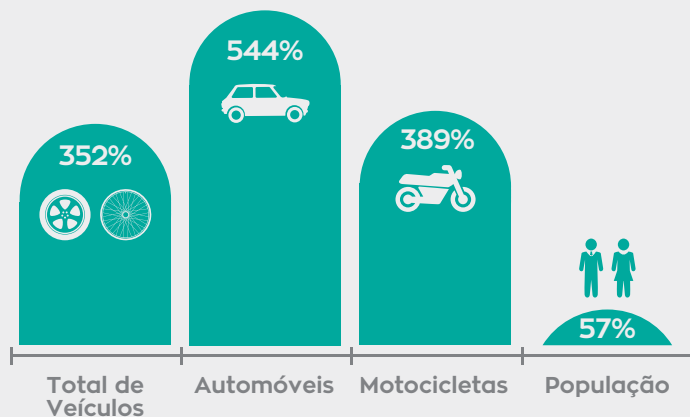
Fonte: FIRJAN (Federação das Indústrias do Estado do Rio de Janeiro)

Segundo o IFDM, o município de Alcinópolis, manteve-se no nível de desenvolvimento moderado. Este índice também mostra que a área com

maiores ganhos no município foi a de educação. É importante destacar que a área de saúde apresenta indicador considerado alto.

## CRESCIMENTO DA FROTA DE VEÍCULOS E DA POPULAÇÃO ENTRE 2002 E 2014

### MUNICÍPIO ALCINÓPOLIS/MS



Fonte: DENATRAN (2014)

A frota de veículos cresceu, no município de Alcinópolis, mais rapidamente que a população. Entre os anos 2002 e 2014, a população aumentou 57%, enquanto a frota total de veículos cresceu 352%, em especial de automóveis (Denatran, 2014). Esse crescimento aqueceu o mercado de produtos e serviços

direcionados à venda, manutenção e conserto de veículos.

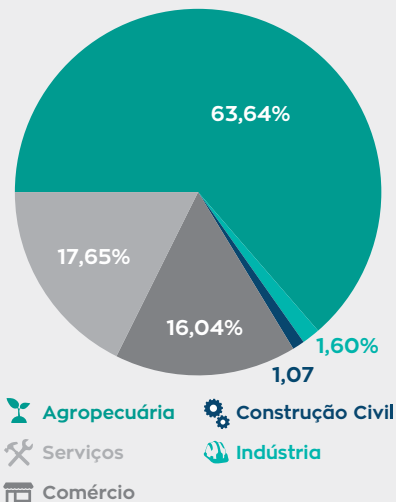
O acesso das famílias a meios de transporte é indicador da evolução favorável da qualidade de vida, porém também é determinante do aumento do número de vítimas de acidentes de trânsito.



## IV. EVOLUÇÃO RECENTE DOS PEQUENOS NEGÓCIOS

Segundo a RAIS (2013) verifica-se que o número de empresas existentes em Alcinópolis era de 187, gerando um total de 607 empregos com carteira assinada. Os setores de comércio e serviços e agropecuário apresentam o maior número de empresas. A maior parte das empresas trabalhavam em atividades do setor agropecuário.

### EMPRESAS POR SETOR DE ATIVIDADE MUNICÍPIO ALCINÓPOLIS/MS



Fonte: RAIS/Ministério do Trabalho e Emprego (2013)

Considerando todos os setores de atividade, a maior parte (99,5%) das empresas existentes em Alcinópolis é Micro ou Pequena Empresa (MPE).

Apesar de, individualmente, as MPEs contratarem poucos funcionários, o volume total de contratações torna-se significativo por existir grande quantidade de MPEs: 46,3% das pessoas empregadas no município trabalham em empresas comerciais e de serviços de até 49 funcionários e empresas agropecuárias, industriais e de construção civil de até 99 funcionários. (RAIS, 2013)

Para cálculo das estatísticas a seguir, o NIT (Sebrae) considerou como MPEs apenas empresas privadas, excluindo alguns setores de atividade como: agropecuária, utilidade pública (eletricidade, gás, água, correios, telecomunicações, serviços financeiros, saúde, educação), administração pública, organizações



associativas, serviços domésticos e órgãos internacionais. Ao considerar somente parte das empresas, a

participação das MPEs no emprego diminui para os níveis apresentados a seguir.

## CONTRIBUIÇÃO DAS MPEs À GERAÇÃO DE EMPREGO MUNICÍPIO ALCINÓPOLIS/MS

Ano	Total de Empregos		Empregos em MPEs		Participação das MPEs
	Pessoas	Varição Anual	Pessoas	Varição Anual	
2010	913		55		6,02%
2011	624	-31,65%	47	-14,55%	7,53%
2012	552	-11,54%	52	10,64%	9,42%
2013	607	9,96%	52	0%	8,57%

Fonte: RAIS/Ministério do Trabalho e Emprego in NIT (Núcleo de Inteligência Territorial)

Entre 2010 e 2013, o número de empregos nas empresas de Alcinópolis diminuiu em 33,52%, enquanto em nível estadual aumentou, em média 13,34% no mesmo período. A contribuição dos pequenos negócios apresentou aumento. Em 2013 ocorreu recuperação no número de empregos, que tinha diminuído em 2011 e 2012.

No município, 55% dos empregos formais correspondiam a funcionários públicos. (RAIS, 2013)

Com a oscilação dos postos de trabalho, a massa de salários provenientes de todos os estabelecimentos também apresentou oscilação ao longo do tempo, como mostrado a seguir.



## EVOLUÇÃO DA GERAÇÃO DE MASSA SALARIAL MUNICÍPIO ALCINÓPOLIS/MS

Ano	Em todas as empresas		Nas MPÉs		Participação das MPÉs
	R\$ por ano	Variação Anual	R\$ por ano	Variação Anual	
2010	1.349.168		37.960		2,81%
2011	889.322	-34,08%	38.858	2,37%	4,37%
2012	880.333	-1,01%	47.713	22,79%	5,42%
2013	1.158.941	31,65%	53.617	12,37%	4,63%

Fonte: RAIS/Ministério do Trabalho e Emprego in NIT (Núcleo de Inteligência Territorial)

A contribuição dos pequenos negócios na massa salarial do município vem crescendo nos últimos anos, passando de 2,81% em 2010 para 4,63% em 2013, porém ainda é menor que a média estadual de 21%.

O número de empresas optantes pelo Simples Nacional tem aumentado consideravelmente, tanto em nível estadual quanto no município de Alcinópolis.

As empresas optantes pelo Simples Nacional possuem regime tributário, diferenciado, simplificado e favorecido. Os benefícios oriundos do Simples Nacional são diversos, com destaque para a redução dos encargos previdenciários, redução da carga tributária e a forma simplificada no recolhimento dos tributos, possibilitando assim maior competitividade às empresas optantes.

## EVOLUÇÃO DO NÚMERO DE EMPRESAS OPTANTES PELO SIMPLES NACIONAL

MUNICÍPIO ALCINÓPOLIS/MS

Ano	Alcinópolis		Mato Grosso do Sul	
	Empresas	Variação Anual	Empresas	Variação Anual
2011	146		68.778	37,46%
2012	185	26,71%	89.072	29,51%
2013	195	5,41%	105.710	18,68%
2014	220	12,82%	124.065	17,36%

Fonte: Receita Federal/Ministério da Fazenda in NIT(Núcleo de Inteligência Territorial)

Entre 2011 e 2014, a quantidade de empresas optantes pelo Simples cresceu 51% no município de Alcinópolis, enquanto a média estadual de aumento foi de 80%.

Com o advento da Lei Geral, surgiu

a figura do Microempreendedor Individual (MEI) que permite a formalização da pessoa que trabalha por conta própria. Para ser microempreendedor individual, é necessário faturar, no máximo, R\$ 60.000,00 por ano e não ter participação em outra empresa.



ALCINÓPOLIS



## EVOLUÇÃO DO NÚMERO DE MICROEMPREENDEDORES INDIVIDUAIS MUNICÍPIO ALCINÓPOLIS/MS

Ano	Alcinópolis		Mato Grosso do Sul	
	MEIs	Variação Anual	MEIs	Variação Anual
2011	40		27.876	91,04%
2012	68	70%	42.906	53,92%
2013	74	8,82%	56.252	31,11%
2014	94	27,03%	69.707	23,92%

Fonte: Receita Federal/Ministério da Fazenda in NIT(Núcleo de Inteligência Territorial)

Geralmente, os empreendedores que aderiram ao MEI são pessoas que possuíam negócios informais, sem nenhum tipo de segurança trabalhista nem direitos previdenciários, ou seja, ficavam à margem da lei. Entre 2010 e 2014, o aumento da quantidade de registros de MEIs em Alcinópolis foi de 135%, infe-

rior à média estadual de 150%.

A intensidade com que o município utiliza o seu poder de compras a favor dos pequenos negócios locais e regionais é considerada mediana, proporcionando algumas oportunidades aos empresários locais.(NIT, 2011)



## V. FATORES QUE CONTRIBUEM PARA A INSTALAÇÃO DE EMPREENDIMENTOS

A seguir são destacados alguns aspectos relevantes do município que favorecem a instalação de novos empreendimentos.

### V.1. ASPECTOS FÍSICOS E NATURAIS

O município de Alcinópolis possui solos profundos e muito profundos, com alta capacidade de drenagem.

No município de Alcinópolis são encontrados os seguintes tipos de solos:

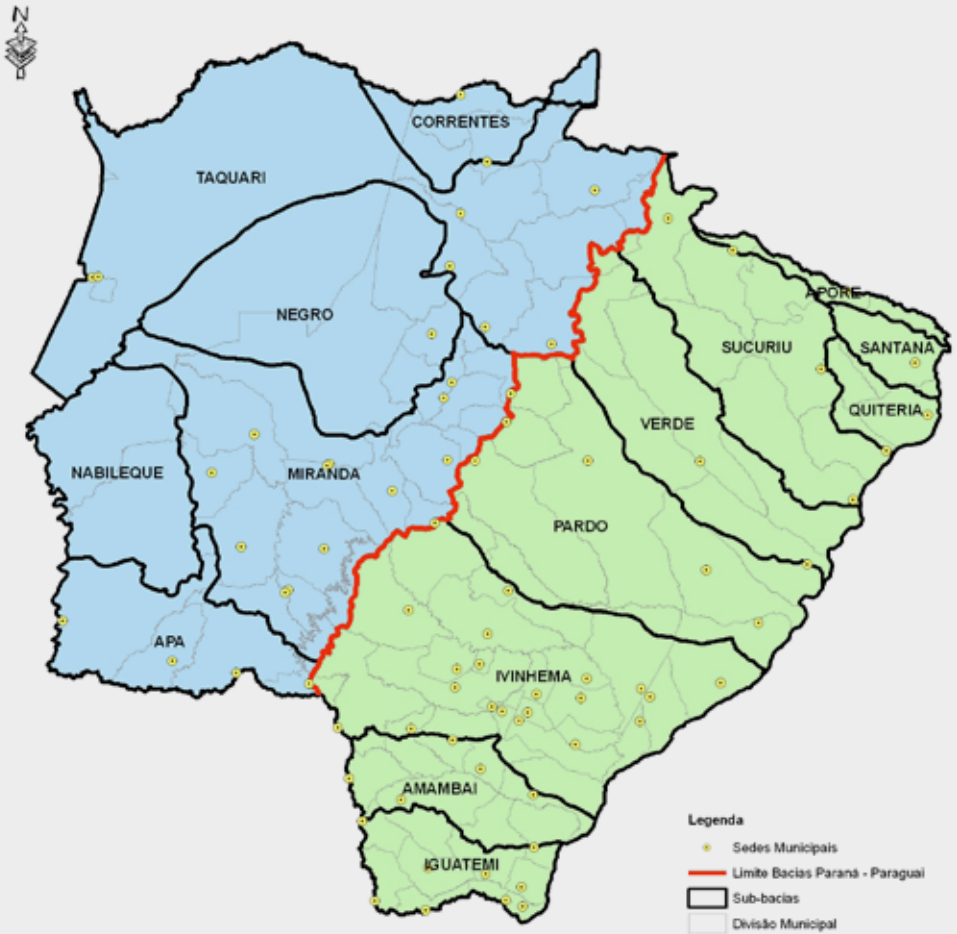
Predomínio de Neossolo Quartzarênico, Latossolo Vermelho-Escuro distrófico, Argissolos.

Apesar da existência de arenitos, não existem no município recursos minerais em escala suficiente para a exploração comercial. O clima é caracterizado como Tropical.

Alcinópolis pertence à Bacia Hidrográfica do Rio Paraguai, originada da Bacia do Rio da Prata, tendo como os principais rios: o Rio Jauru e Rio Taquari.



**FIGURA 1.** MAPA DE BACIAS E SUB-BACIAS HIDROGRÁFICAS DO ESTADO DE MATO GROSSO DO SUL.



Fonte: Imasul

No território do município de Alcino-  
polis há, segundo Diário Oficial do MS

(2012), três unidades de conservação  
ambiental.



## UNIDADES DE CONSERVAÇÃO AMBIENTAL

### MUNICÍPIO ALCINÓPOLIS/MS

Nome	Área (ha)
PE Nascentes do Taquari	26.849,6232
MN Serra do Bom Jardim	6.121,3385
PNM Templo dos Pilares	100,0000
<b>Total</b>	<b>33.070,9617</b>

Fonte: Diário Oficial de MS, 28-12-2012

Por dispor de unidades de conservação no seu território, a administração municipal participa do repasse aos municípios da arrecadação de ICMS Ecológico. O ICMS Ecológico é um dos critérios de rateio do Imposto Sobre Circulação de Mercadorias e Serviços (ICMS), entre os municípios do estado. Estipula um percentual de 5%

do imposto para ser dividido entre os municípios que tenham parte de seu território integrando terras indígenas homologadas e unidades de conservação devidamente inscritas no cadastro estadual, ou ainda que possuam plano de gestão de resíduos sólidos, sistema de coleta seletiva e de disposição final de resíduos sólidos.

## V.2. RECOMENDAÇÃO DE EXPLORAÇÃO TERRITORIAL

O Zoneamento Ecológico Econômico (ZEE) é um instrumento da Política Nacional do Meio Ambiente e teve como objetivo, na sua Primeira Aproximação,

em 2009, “estabelecer normas técnicas e legais para o adequado uso e ocupação do território, compatibilizando, de forma sustentável, as atividades econô-



micas, a conservação ambiental e a justa distribuição dos benefícios sociais”, com base em dados secundários. Na Segunda Aproximação, em 2015, foi feito um “diagnóstico multidisciplinar para identificar as vulnerabilidades e as potencialidades específicas ou preferenciais de cada uma das áreas, ou subespaços do território”.

A carta de Gestão Estratégica do Território do estudo de Zoneamento Ecológico-Econômico (ZEE-MS, 2015) contém os seguintes componentes: Áreas produtivas e críticas, Arcos de Expansão, Eixos de Desenvolvimento e Polos de Ligação.

Os Arcos de Expansão são “unidades flexíveis voltadas à expansão da capacidade produtiva para localidades onde a potencialidade socioeconômica deva ser desenvolvida de forma compatível com a vulnerabilidade natural existente e em condições suportáveis e sustentáveis.” (ZEE-MS, 2015). O município de Alcíniopolis encontra-se localizado no Arco Norte, um território com economia baseada na pecuária extensiva e no

comércio que tem experimentado uma trajetória contínua de reduzido enriquecimento territorial.

O ZEE-MS delimitou 5 eixos de desenvolvimento, considerando como base os corredores rodoviários pavimentados e estradas de ferro. Nessa distribuição, o município de Alcíniopolis pertence ao Eixo de Desenvolvimento da Energia, que liga Paraíso das Águas a Nova Andradina e tem como função prioritária a organização territorial e a orientação para investimentos em infraestrutura e serviços públicos visando a consolidação das cadeias produtivas da silvicultura e da agroenergia, atraindo investimentos. O município também pertence ao Eixo de Desenvolvimento do Agronegócio, que tem por função criar um ambiente capaz de estruturar a expansão da capacidade produtiva destes municípios para as demais cidades do eixo, contribuindo para a expansão da capacidade agrícola do Estado, com elevação da produtividade rural, e o nascimento de indústrias associadas. (ZEE-MS, 2015)



Segundo o ZEE-MS (2015), o município de Alcinópolis tem ligação com o polo de São Gabriel do Oeste, que é uma cidade regional, considerada Polo de Ligação devido a sua localização ou às instalações disponíveis que se apresentam como nós de articulação entre as malhas de transporte e os eixos de desenvolvimento.

O ZEE-MS (2009) delimitou Zonas Ecológico-Econômicas, como porções de território com diversas utilizações do solo e potencialidade socioeconômicas. As zonas foram delimitadas com o objetivo de organizar o uso e a ocupação do solo e o ZEE (2015) aprofundou os

estudos geoambientais e socioeconômicos de cada Zona. O município de Alcinópolis se localiza na Zona do Alto Taquari, uma zona crítica de conservação, onde recomenda-se “um controle severo das densidades animais na atividade pecuária, bem como um processo intenso de proteção de nascentes e recuperação das matas ciliares, restringindo o acesso e estimulando a construção de tanques para a dessedentação dos animais. No caso da atividade de silvicultura, deve-se estimular a utilização de espécies perenes para reforçar o papel protetor das áreas de galeria e maximizar o manejo florestal, tanto nos cursos d’água quanto no fluxo das espécies silvestres.” (ZEE, 2015)



### V.3. INFRAESTRUTURA E LOGÍSTICA

A sede do município de Alcinópolis tem acesso rodoviário pela BR 359, a partir de Coxim e MS 436 a partir de Figueirão. Alcinópolis está a 313 km de Campo Grande e 128 km de Coxim.

A distribuição de energia elétrica, no município de Alcinópolis, é realizada pela empresa Energisa (Enersul).

Na área de comunicações, o município de Alcinópolis dispõe de 4 prestadoras de banda larga fixa em 2014 e 30 telefones públicos. (MINISTÉRIO DAS COMUNICAÇÕES, 2015).

A infraestrutura de saúde do município contava, em 2013, com 3 centros de saúde, mas não dispõe de leitos hospitalares (BDE/Semac).

Na área de educação, o município conta com uma escola estadual urbana, que oferece ensino fundamental e médio. As escolas municipais Escola Polo Alcino Carneiro ensino fundamental urbana, incluem um centro de ensino infantil (CMEI), e extensão Ru-

ral Novo Belo Horizonte. Somente há uma escola particular, de educação especial.

Em Alcinópolis há uma agência bancária (Posto de Atendimento Bradesco, com 02 caixas eletrônicos, Caixa Econômica Federal Lotérica e Posto de Atendimento Banco do Brasil), e 03 postos de atendimento bancário (Fenabran, 2015). Existe uma agência dos Correios na cidade (RAIS, 2013). O município dispõe de agências estaduais Fazendária (SEFAZ), IAGRO, AGRAER e do DETRAN. Não tem agência da Junta Comercial nem Unidade do Corpo de Bombeiros.

Segundo Saboya (2007, p. 39), “Plano diretor é um documento que sintetiza e torna explícitos os objetivos consensuados para o município e estabelece princípios, diretrizes e normas a serem utilizadas como base para que as decisões dos atores envolvidos no processo de desenvolvimento urbano convirjam, tanto

quanto possível, na direção desses objetivos”.

Beneficiado pelo projeto “MS Cidadão-Desenvolvimento Urbano e Regional”, do Governo do Estado de MS, o município de Alcínópolis re-

cebeu apoio para construção do seu Plano Diretor, fazendo parte dos municípios que compreendem a segunda etapa do projeto, a partir de 2014. Depois de elaborado, o Plano deverá ser aprovado na Câmara e aprovado por Lei municipal.

## V.4. INFRAESTRUTURA TECNOLÓGICA

Infraestrutura tecnológica é outro elemento de grande impacto nas condições de competitividade do município, por estar relacionado à capacidade de oferta e atração de mão-de-obra qualificada e, possibilidade de maior inter-

câmbio com a esfera produtiva.

Para apoio a extensão técnica rural, o município possui uma Agência de Desenvolvimento Agrário e Extensão Rural - AGRAER.

## V.5. POLÍTICAS PÚBLICAS

A Lei Geral estabelece normas gerais relativas ao tratamento diferenciado e favorecido a ser dispensado aos pequenos negócios, por parte do poder público.

Esta Lei proporciona diversos benefícios às MPEs, tais como: simplificação no processo de abertura, alteração e

encerramento das MPEs; regime unificado de apuração e recolhimento dos impostos e contribuições; dispensa no cumprimento de certas obrigações trabalhistas e previdenciárias; preferência nas compras públicas; entre outras. Se a Lei foi implementada no município quer dizer que, de fato, a lei saiu do papel.



## NÚMERO DE MUNICÍPIOS COM LEI GERAL IMPLEMENTADA

### Brasil e Mato Grosso do Sul

Ano	Brasil		Mato Grosso do Sul	
	Municípios	Percentual	Municípios	Percentual
2012	850	15%	18	23%
2013	1.634	29%	32	41%
2014	2.368	43%	40	51%
2015	2.458	44%	41	52%

Fonte: NIT. Esses dados passaram a ser mensuradas desde 2012.

Mais da metade dos municípios do Estado de Mato Grosso do Sul já implementaram a Lei Geral, percentual acima da média nacional. O município de Alcinópolis aprovou a sua Lei Geral na lei nº 328/201, de 28 de junho de 2011. Considerando alguns critérios de aplicação prática das medidas previstas em lei, o município ainda não teve a sua Lei Geral Implementada.

Em Alcinópolis foi instalada a Sala do Empreendedor, dispondo de um espaço para oferecer informações aos empresários sobre procedimentos de formalização e fontes de crédito e au-

xiliar a abertura de MEIs. O município tem um Agente de Desenvolvimento nomeado.

Dentre os Arranjos Produtivos Locais em atividade no Estado, o município de Alcinópolis participa do APL do Turismo, junto com outros 10 municípios e do APL do Leite Costa Leste, junto com outros 16 municípios.

A Lei nº 11.947/09, estabelece que no mínimo 30% dos recursos repassados a estados e municípios pelo Governo Federal destinados à alimentação escolar, sejam empregados na compra

de produtos da agricultura familiar. Esta medida oferece mercado aos produtores da agricultura familiar dos municípios.

Segundo a Secretaria da Agricultura Familiar do Ministério do Desenvolvimento Agrário, para 2014, o município de Alcinópolis deveria comprar alimentos dos produtores da agricultura familiar no valor de R\$ 15.988,80.

Segundo o INCRA (2015), no município de Alcinópolis não existem assentamentos rurais.

O município de Alcinópolis pertence

ao Consórcio Intermunicipal para o Desenvolvimento Sustentável do Rio Taquari (COINTA), junto com outros 10 municípios (OCPF, 2015)

A administração municipal recebeu, ao longo do ano de 2014, repasses do Governo Estadual de mais de 18 milhões de reais.

Durante o ano de 2014, os repasses recebidos pelo município do Governo Federal totalizaram 9,48 milhões de reais. Portanto, a administração municipal de Alcinópolis recebeu, em 2014, recursos de repasses que superaram os 28 milhões de reais.



## REPASSES EFETUADOS PELO GOVERNO ESTADUAL EM 2014

### MUNICÍPIO ALCINÓPOLIS/MS

Repasso referente: Janeiro a Dezembro 2014	Total
Controle de FIS Saúde dos Municípios	246.336,75
Controle de Repasse de IPVA aos Municípios	223.046,00
Controle de Repasse IPI Exportação Municípios	195.965,78
Controle de Repasse do FIS aos Municípios	301.078,25
Controle de Repasse ICMS Municípios	16.619.677,29
Controle de Repasse da CIDE aos Municípios	2.857,14
Controle de Repasse Fundersul – Combustíveis	520.658,25
Controle Repasse Fundersul – Prod. Agropecuária	568.341,32
<b>Total</b>	<b>18.677.960,78</b>

Fonte: Governo de MS: <http://www.portaldatransparencia.ms.gov.br/Repasso>

## V.6. INVESTIMENTOS PÚBLICOS E PRIVADOS

No município de Alcinópolis, ao longo do ano de 2014, o Banco do Brasil realizou a contratação de um total de R\$ 4.355.141,29 em 52 ope-

rações de crédito do Fundo Constitucional do Centro Oeste – FCO, rural e empresarial (Banco do Brasil, 2015).

## VI. OPORTUNIDADES PARA EMPREENDER NO MUNICÍPIO

A partir das informações coletadas em Alcinópolis através da metodologia do Desenvolvimento Econô-

mico Territorial – DET e, seguindo a sinalização dos diagnósticos e das percepções das lideranças, repre-

sentantes dos setores privado e público do município entrevistadas e participantes das oficinas, tais como Câmara Municipal, Departamento de Compras, agente de desenvolvimento, Departamento de Comunicação e

representantes do setor empresarial local e do setor agropecuário, deduz-se que algumas atividades apresentam fortes oportunidades para implantação e/ou ampliação no município, quais sejam:

## 1. AGROPECUÁRIA



- Agricultura familiar:  
Produção de frutas, verduras e hortaliças para atender à demanda de PAA e PNAE
- Criação de pequenos animais.
- Fruticultura
- Implantação de atividades de pecuária de corte e de leite
- Silvicultura



## 2. INDÚSTRIA



- Agricultura mecanizada com alta tecnologia.
- Confeções
- Empreendimentos agroindustriais
- Fábrica de tecidos
- Farinheira
- Frigorífico
- Implantação de empreendimentos voltados ao turismo
- Produção industrial de cerâmica

## 3. COMÉRCIO E SERVIÇOS



- Churrascaria
- Entretenimento
- Óticas
- Serviços de alimentação

**As informações aqui apresentadas não correspondem a um estudo de viabilidade. A decisão de abrir ou expandir um empreendimento deve ser respaldada por um Plano de Negócios elaborado pelo empresário, considerando todos os aspectos do negócio e do mercado onde pretende atuar.**



## VII. CONSIDERAÇÕES FINAIS

Alcinópolis localiza-se em uma importante região produtora de grãos no Estado de Mato Grosso do Sul. Sua localização próxima ao Alto Taquari no Estado de Mato Grosso gera oportunidades de crescimento no setor e também possibilidades para o turismo na rota de deslocamento para o Estado.

O município possui ainda a possibilidade de explorar o turismo das artes rupestres, considerado como importante centro no Estado. Sua economia está basicamente voltada a pecuária e o comércio abas-

tece tanto a demanda do setor quanto das empresas de grãos instaladas no município.

O município de Alcinópolis está com um esforço contínuo para a criação de um ambiente favorável ao desenvolvimento dos pequenos negócios, precisa implementar a Lei Geral no município que já está regulamentada, possui agente de desenvolvimento nomeado, inaugurou a sala do empreendedor que é um espaço para auxiliar a abertura de empresas e Micro Empreendedor Individual – MEIs.





**Lei Geral Implementada promove o desenvolvimento socioeconômico do município fortalecendo as micro e pequenas empresas por meio das compras públicas.**

- 1 O governo e a prefeitura que implementam a Lei Geral garantem aos pequenos negócios locais a facilidade de acesso às compras públicas.
- 2 A Micro Empresa (ME), a Empresa de Pequeno Porte (EPP) e o Micro Empreendedor Individual (MEI) formalizados oferecem produtos e serviços com qualidade e podem se habilitar para fornecer para órgãos públicos.
- 3 Um exemplo é a aquisição de uniformes e material de escritório para órgãos públicos.
- 4 Acessando a novos mercados, a ME, a EPP e o MEI investem no crescimento e melhoria dos negócios e, podem contratar mais empregados.
- 5 A geração de novos empregos propicia o consumo local e a distribuição de renda em outros negócios, movimentando a economia.
- 6 Com mais espaço no mercado, as empresas vendem e contratam mais e geram maior arrecadação de impostos para a Prefeitura Municipal e Governo do Estado.
- 7 O dinheiro arrecadado com os impostos volta para o Estado ou para a cidade em forma de investimentos e em melhorias dos serviços públicos.







# DIMENSÕES DA SUSTENTABILIDADE

Descubra que pequenas mudanças podem trazer lucro para as empresas e sustentabilidade para o planeta. Conheça as Dimensões da Sustentabilidade. Material desenvolvido pelo Centro Sebrae de Sustentabilidade.

Acesse <http://sustentabilidade.sebrae.com.br/dimensoes/>



Planejamento  
Estratégico



Gestão  
Financeira



Gestão da  
Qualidade



Compras  
Sustentáveis



Encadeamento  
Produtivo



Gestão de  
Pessoas



Desenvolvimento  
Social



Gestão  
Ambiental



Legislação,  
Normas e  
Certificações



Mercado e  
Consumo  
Consciente



Marketing  
e Comunicação



Políticas  
Públicas

**SEBRAE**

Centro Sebrae de  
Sustentabilidade





# PROPEQ

PROGRAMA ESTADUAL DE APOIO AOS PEQUENOS NEGÓCIOS

APOIO

**AMEMS**



**CAIXA**



REALIZAÇÃO

